

Polícia

Agentes impedem envio de celulares para detentos
pág 13

Polícia

Homem assassinado no Novo Futuro
pág 13

Polícia

Idosa vítima de estelionato
pág 13

Gazeta

Bento Gonçalves | 13 de novembro de 2018 | Edição 3241

Muito mais que notícias

Circulação terças e sextas | R\$ 2,20 | www.gazeta-rs.com.br

Servidores não aceitam redução de juros em repasses atrasados

Municípios pedem transparência nas contas públicas, depois do depósito em atraso que já está previsto no orçamento. A mobilização é contra o Projeto de Lei de Pasin, que pede redução de juros dos repasses em atraso aos servidores. O sindicato entende que atraso é exceção e não pode virar regra, e promete grande mobilização na votação da próxima segunda-feira.



Por unanimidade, os servidores públicos municipais votaram contra o Projeto de Lei, do Executivo, que altera artigo da Lei do Fundo de Aposentadoria e Pensão do Servidor Público Municipal de Bento Gonçalves - Fapsbento. Página 03

Solidariedade

Desfile de moda inclusiva acontece hoje
pág 09

Economia

Conta de luz mais barata em dezembro
pág 06

Esporte

Sparkling reúne mais de 700 corredores
pág 15

Feriado

Devido ao feriado de Proclamação da República, no dia 15, a Gazeta não circulará na sexta-feira, dia 16, retornando na terça-feira, dia 20



Seu Bolso

Transporte coletivo fica 20 centavos mais caro

As novas tarifas foram aprovadas pelo Conselho Municipal de Trânsito. A tarifa para o serviço de transporte coletivo urbano passa de R\$ 3,70 para R\$ 3,90. Transporte seletivo e táxis também sofreram alteração no preço. Página 07

Educação

Competição de foguetes e mostra científica reúne mais de 500 alunos no final de semana



**NET: COMPROVADA
A BANDA LARGA MAIS
RÁPIDA DO BRASIL.**



**120
MEGA** | POR APENAS
R\$ 99,00 POR MÊS

POR 12 MESES, APÓS O
VALOR SERÁ DE R\$ 179,99 POR MÊS.

ASSINE AGORA
3453-1242



Oferta válida até 30/11/2018. Consulte condições de aquisição e disponibilidade técnica em seu endereço.

AGENTE AUTORIZADO

Terça da tele
GRÁTIS

O legítimo de

Costela



LA CHAPA

Burgers e Beer



(054) 99918 0979
Segunda a segunda, das 18h45 às 23h
Rua Agnese morbini, nº471 Pomarosa

Gazeta
Muito mais que notícias

Diretora: Ana Lúcia Zanelatto.

Redação e fotos: Rodrigo de Marco e Giana Milani. **Circulação Gazeta:** Terças-feiras e Sextas-feiras. **Circulação Jornais Rurais:** Terças-feiras em rodízio, pela ordem, Jornal Tuiuty, Jornal Monte Belo do Sul, Jornal Vale dos Vinhedos e Jornal São Pedro.

REFERÊNCIA EM ODONTOLOGIA ESTÉTICA

SORRISO DE PACIENTE FEITO NO
INSTITUTO BORDIN EM APENAS
UM DIA. RESULTADO EXTREMAMENTE
ESTÉTICO E NATURAL COM FACETAS
DE PORCELANA

AGENDE UMA AVALIAÇÃO!



Instituto
BORDIN
Odontologia estética, Nutrição e Coaching

RUA 14 DE JULHO, 920, BAIRRO DO PARQUE, FARROUPILHA-RS **54 3268-1215**

Vinícius Benini comandará o Sindmóveis

Dia 19, o Sindicato das Indústrias da Construção e do Mobiliário de Bento Gonçalves estará elegendendo o jovem empresário Vinícius Benini para presidir a entidade no biênio 2019/2020. A eleição se dará por aclamação, visto que é chapa única e levará o empresário a gerir os destinos do sindicato. Vinícius é um dos quatro filhos do empresário Volnei Benini, que atualmente preside a Associação das Indústrias de Móveis do Rio Grande do Sul - Movergs.

Vinícius terá o desafio em sua gestão de promover a Movelsul 2020, juntamente com sua diretoria composta por Casiano De Paris, Marlei Vian, Alexandre Michelin, Letícia Farina, Luís Henrique Bortolini, Eduardo Nuncio, Priscila Basso e Leonardo Dartora



Prefeitura interdita obra das Casas Bahia

A construção da loja das Casas Bahia foi interditada pela prefeitura nesta segunda-feira, dia 12. Localizada na rua Marechal Deodoro, a obra estava com problemas na documentação, impossibilitando a sequência dos trabalhos. A expectativa é que em duas semanas os trabalhadores voltem a trabalhar na obra.

De acordo com o diretor do Instituto de Pesquisa e Pla-

nejamento Urbano (Ipurb), Vanderlei Mesquita, a obra estava em andamento sem mesmo que o projeto tivesse sido apresentado. Segundo ele, os representantes das Casas Bahia apenas apresentaram um esboço do projeto da loja. Por este motivo, o setor de fiscalização foi até o local e interditou a obra, até que toda a documentação necessária seja apresentada.



Obra foi interditada por falta de documentação

FAPSBENTO

Servidores votam contra projeto do Executivo e Sindicato chama para sessão na Câmara

Sindicato questiona o motivo do Executivo atrasar repasse que já está previsto no orçamento.



A aprovação desta lei, vai abrir precedentes para que o município atrase o repasse dos valores ao Fundo. Entendemos que o atraso é uma exceção e não pode virar uma regra, protesta a Presidente do Sindiserp

Por unanimidade, os servidores públicos municipais votaram contra o Projeto de Lei, do Executivo, que altera artigo da Lei do Fundo de Aposentadoria e Pensão do Servidor Público Municipal de Bento Gonçalves - Fapsbento. A votação aconteceu durante Assembleia Extraordinária, realizada no último sábado (10), na sede da entidade. O Sindiserp convida para que a classe participe da sessão da Câmara, na próxima segunda-feira dia 19 de novembro às 15 horas, para acompanhar a votação do Projeto. "Na assembleia foi destacada a importância da transparência nas contas públicas. Entendemos que o Executivo, em caso de necessidade de atraso no repasse dos valores ao fundo, encaminhe ao Sindicato uma justificativa informando, inclusive, a destinação dos recursos, que por direito são dos servidores públicos" comenta a Presidente do Sindiserp, Neilene Lunelli.

O Projeto de Lei 154, de 09 de outubro de 2018 propõe a alteração da Lei Municipal 2.819/99, onde a Prefeitura, enquanto empregadora, pagará menos juros de mora pelo atraso no repasse dos valores referentes às contribuições ao Fapsbento. "A aprovação desta lei, vai abrir precedentes para que o município atrase o repasse dos valores ao Fundo. Entendemos que o atraso é uma exceção e não pode virar uma regra" ressalta Neilene Lunelli,

questionando qual o motivo para que o Executivo deposite com atraso um valor que já está previsto no orçamento.

A diretoria do Sindiserp também questiona porque o

Prefeito Municipal enviou o projeto para a Câmara sem dialogar com o Sindicato, conforme havia sido combinado na primeira reunião desta gestão com o Chefe do Executivo.



Accordi
Advogados

OAB/RS 7.017

☎ 54 3453 6614
 ✉ accordiadvogados@yahoo.com.br
 🌐 www.facebook.com/accordiadvogados

📍 Rua 10 de Novembro, 697 - Sala 14
Cidade Alta - Bento Gonçalves



hp **IMAGEM Center**

2x **24,90**

662
Tinta Negra Black

📞 54 3701.2880 📞 54 9 9900.9022

250 estudantes do ensino fundamental na Mostra Científica

A sustentabilidade guiou os 42 trabalhos produzidos por estudantes do ensino fundamental da rede municipal de ensino de Bento Gonçalves. Produção de energias limpas, uso adequado dos recursos naturais e alimentação saudável foram alguns dos temas explorados pelos 250 alunos que participaram da I Mostra Científica do Campus Universitário da Região dos Vinhedos.

O encontro reuniu 13 escolas que promoveu capacitação de 50 professores da rede pública de ensino para serem multiplicadores nos estabelecimentos de ensino em que atuam. A partir daí, os educadores estimularam

os estudantes para produzirem seus trabalhos. Os alunos submeteram seus projetos por escrito e em grupo. Uma avaliação inicial definiu os 42 que foram apresentados à comunidade.

Todos os projetos tinham uma versão escrita, um pôster e um produto, para demonstrar na prática o conceito estudado. Cada grupo devia contar com a orientação de dois professores de diferentes áreas do conhecimento, como forma de explorar a interdisciplinaridade entre os conteúdos.

Sustentabilidade no cotidiano

Veio da Escola Municipal de



Ensino Fundamental Princesa Isabel o trabalho melhor avaliado da I Mostra Científica. O desejo era claro: promover uma mudança comportamental com relação ao aproveitamento de alimentos e materiais. A partir dessa nova postura, os alunos do 9º ano lançaram uma campanha para arrecadação de sucata e outras objetos para serem reciclados. A ação rendeu a produção

de um telhado sustentável – feito com garrafas PET – que dará origem a um pergolado no pátio externo da escola, a confecção de roupas com materiais reutilizados, além da criação de puffs para serem colocados na área externa em criação na escola e de um jogo americano.

A ideia surgiu a partir da constatação da falta de cobertura do pátio externo da escola,

Os alunos resolveram reciclar as garrafas PET recolhidas para criar essa estrutura.

Lixo em adubo

Foi pensando em uma maneira de utilizar os restos de alimentos que diariamente vão pro lixo de casa que os estudantes do 8º ano da Escola Municipal de Ensino Fundamental Alfredo Aveline criaram uma compos-

Escola Princesa Isabel: “A sustentabilidade no

A escola municipal Princesa Isabel foi a vencedora com o trabalho melhor avaliado da I Mostra Científica, com a intenção de incentivar o aproveitamento de alimentos e materiais. Através de campanha para arrecadação de sucata e outras objetos recicláveis os alunos do 9º ano construíram um telhado sustentável com garrafas PET. Esta primeira etapa dará origem a um telhado no pátio externo da escola, confecção de roupas com materiais reutilizados, além da criação de puffs para serem colocados na área externa.

Além desse trabalho vencedor, as turmas dos 6ºs, 7ºs e 8ºs anos da mesma escola também foram selecionados. Segundo a professora Márcia Signor a participação de todos os alunos da escola foram motivados: “numa primeira feira que aconteceu no ginásio da Escola, os dois turnos participaram, até os pequenos do jardim explicaram seus trabalhos científicos, produzindo e servindo sucos, na hora, estimulando-os à ciência, desde pequenos”

Nos 9ºs anos, projeto vencedor do município, foram confeccionadas roupas, bolsas, peças do vestuário com material reciclado. Os modelos foram apresentados em forma de des-



que estimula a sustentabilidade

teira caseira. Feita com baldes, o utensílio pode ser desenvolvido de modo simples, gera adubos que podem ser colocados na horta de casa e acabam diminuindo o investimento público no recolhimento do lixo, além de otimizar os resíduos que seriam descartados.

Use a luz solar

Durante o dia, muitos am-

bientes domiciliares precisam acionar a energia elétrica para ficarem iluminados. Isso representa um custo para o bolso e também para a sociedade que acaba gastando ainda mais recursos e ampliando o consumo energético. Os alunos do 9º ano da Escola Municipal de Ensino Fundamental Anselmo Luigi Piccoli pensaram como clareiras podem facilitar o uso da

energia solar e deixar os ambientes da casa mais iluminados. A iniciativa de aproveitamento da energia foi explicada por meio de uma maquete. O trabalho conquistou o terceiro lugar da mostra e comprovou como uma nova forma de pensar pode ser mais simples do que parece e tem a possibilidade de agregar uma nova fonte de energia – sem custo – para os lares brasileiros.

cotidiano”, a grande vencedora!



file, na feira que aconteceu na escola.

AMúsica

Em outro projeto, envolvendo a arte aproveitando o recente acontecimento Festa Nacional da Música, os alunos da escola pesquisaram a vida e a obra dos principais compositores brasileiros, conhecendo e valorizando a música popular brasileira e canções de Carlos Colla, Michael Sullivan, Paulo Massadas e Sérgio Reis. “Além dos livros, do espaço da sala de aula, - pontua a professora Márcia Signor - os alunos precisam ter contato com o mundo, vivenciar esses momentos e assim sentir a importância em aprender e crescer como ser humano, e que tudo, de certa forma, está interligado. Quando o objetivo é puro, o universo conspira a nosso favor e as coisas, simplesmente, acontecem!



Competição de foguetes reúne 250 alunos de 10 cidades

Equipes de dez cidades participaram da 3ª edição da Competição Regional de Foguetes, realizada no sábado, dia 10 de novembro promovido pelo Projeto GINCARVI Júnior. 37 equipes e cerca de 150 pessoas do nono ano do ensino fundamental e do ensino médio das cidades de Antônio Prado, Barão, Bento Gonçalves, Caxias do Sul, Carlos Barbosa, Fagundes Varela, Farroupilha, Garibaldi, São Marcos e Vista Alegre do Prata estiveram no estacionamento da Ucs para competir.

A Competição de Foguetes é realizada, anualmente, em Bento Gonçalves e Caxias do Sul e tem objetivo de despertar nos estudantes o interesse pela pesquisa e ciência, revelando novos talentos através da ludicidade.

Escola de São Marcos vence



Com 181,5 metros de distância alcançada, o minifoguete projetado pela Saturno V, da Escola Estadual de Ensino Médio Maranhão, de São Marcos, deu à equipe o título de campeã do evento. Ela superou com folga a marca de 154 metros obtida pelo protótipo da Equipe CorSair. Fechando o pódio, a equipe Lanzando atingiu a marca de 152,7, ambas equipes pertencem ao Colégio Santa Rosa, de Carlos Barbosa.

Para a próxima competição, a organização está pensando em estratégias para melhorar o desenrolar da atividade. “Não está descartada uma divisão em categorias”, adianta a coordenadora. Conforme ela, os participantes alcançaram um bom nível na construção de seus foguetes, prova disso está na pressão dimensionada pelos competidores para o lançamento dos projeteis, maior a cada ano.





Sindmóveis
Bento Gonçalves

SINDICATO DAS INDÚSTRIAS DO MOBILIÁRIO DE BENTO GONÇALVES

Carta Sindical expedida em 20 de abril de 1977
Processo MTb 303.322
Rua Avelino Luiz Zat, 95 – Bairro Fenavinho – Bento Gonçalves - RS

SINDICATO DAS INDÚSTRIAS DO MOBILIÁRIO DE BENTO GONÇALVES
- SINDMÓVEIS -

EDITAL DE CONVOCAÇÃO PARA ELEIÇÕES SINDICAIS

Será realizada eleição no dia 19 de novembro de 2018, das 08:30 às 11:45 e das 13:30 às 17:15, na sede desta Entidade, no Centro Empresarial Bento Gonçalves, Rua Avelino Luiz Zat, nº 95, 3º andar, Bairro Fenavinho, nesta cidade, para composição da Diretoria, Conselho Fiscal e Delegados- Representantes para o biênio 2019/2020.

CHAPA ÚNICA

Presidente:

Vinicius Benini (Pozza S/A)

Vice-Presidente e Diretor Comercial:

Cassiano De Paris (Perlare)

Diretora Operacional:

Marlei Pena Vian (Todescredi - Grupo Todeschini)

Diretor Jurídico Trabalhista:

Alexandre Michelin (Bertolini)

Diretora de Serviços:

Letícia Farina (Villa Giardino Itália)

Diretor de Infraestrutura:

Luís Henrique Bortolini (Atual Estofados)

Diretor do Prêmio Salão Design:

Eduardo Nuncio (Móveis Carraro)

Diretora de Relações com o Mercado:

Priscila Milesi Basso (Dalmóbile)

Diretor Internacional:

Leonardo Dartora (Politorno)

CONSELHO FISCAL

Edson Pelicoli (Ideias & Conceitos)

Henrique Tecchio (Bentec)

Sérgio Dalla Costa (Motiva Móveis)

Suplente: Rogério Francio (Móveis Carraro)

CONSELHO CONSULTIVO

Volnei Benini (BRV Móveis)

Rogério Francio (Móveis Carraro)

Cláudio Ramos (BRV Móveis)

Marcelo Haefliger (Plan 35)

DELEGADOS REPRESENTANTES

Ademar De Gasperi (Nave Brazil)

Maristela Cusin Longhi (Multimóveis)

Não havendo quorum de 2/3 na primeira convocação da data das eleições, será realizada nova votação 03 (três) dias após. O edital de convocação da eleição encontra-se afixado na sede desta entidade.

Bento Gonçalves, 07 de novembro de 2018.

Edson Pelicoli
Presidente

Conta de luz pode ter bandeira amarela ou até verde em dezembro



A Aneel pode inclusive analisar a possibilidade de adotar a bandeira verde no próximo mês

Devido aos índices de chuva no Brasil dentro da expectativa para o mês de outubro, a bandeira tarifária da conta de energia elétrica para dezembro dificilmente retornará para a bandeira vermelha, disse o diretor-geral da Agência Nacional de Energia Elétrica (Aneel), André Pepitone. “Reverter acho difícil, no pior estágio seria manter a amarela”, disse.

A Aneel pode inclusive analisar a possibilidade de adotar a bandeira verde no próximo mês. O estudo levará em conta a melhora nos níveis dos reservatórios diante da quantidade de chuva no Brasil durante novembro. Segundo o diretor-geral do órgão regulador, André Pepitone, é preciso aguardar mais um pouco para avaliar alguns fatores que influenciam o modelo que determina a escolha da cor da bandeira.

Entre os fatores está o nível de armazenamento e o GSF-fator que mede o nível entre a energia produzida pelos geradores do Mecanismo de Realocação de Energia (MRE) e a soma das garantias físicas deles. É com este fator que se avalia quanta energia será alocada em cada usina.

Conforme o diretor-geral, as chuvas estão boas e dentro das expectativas, ainda assim é preciso esperar, porque está no começo do mês, mas ele acrescentou que o prognóstico é bom. “De acordo com o cenário hídrico que estamos vivenciando hoje ele se apresenta favorável, mas temos que aguardar para não fazer um exercício de futurologia”, disse.

Pepitone estimou que após

o dia 20 será possível “ter uma sensibilidade com grande precisão” para definir a cor da bandeira.

Chuvas

O diretor-geral do Operador Nacional do Sistema Elétrico (ONS), Luiz Eduardo Barata, revelou que até setembro as condições climáticas eram muito ruins tanto no Nordeste como no Centro-Oeste e no Sudeste. O quadro começou a mudar em outubro.

Para novembro, as expectativas dos institutos de clima apontam para boa quantidade de chuva no Rio Paranaíba, o que deve melhorar também as condições no Rio Tocantins. “Deve começar a subir também as usinas do Rio Tocantins e mais para a frente a sinalização é que os rios do Norte, Madeira e Xingu, também vão ter uma condição boa”.

Outra previsão que anima Barata é o fenômeno El Niño entre moderado e fraco, “isso é positivo, porque deve vir acompanhado de chuva na média ou pouco acima disso no Nordeste, enquanto na Região Sul a previsão é de chuva intensa”.

“Quando estávamos em setembro a nossa perspectiva era terminar o período seco na faixa dos 14% ou 15% [dos reservatórios] no Sudeste. No Nordeste, a previsão era terminar acima de 20%, não por causa da chuva, mas principalmente por causa da estratégia de controle de vazão. No Sudeste, estamos entre 19% e 20%, principalmente porque continua chovendo e de forma abundante na Região Sul. Se nós vínhamos em junho, julho,

agosto e setembro com o fluxo de energia da Região Sudeste para a Região Sul, a partir de outubro passamos a ter o fluxo do Sul para o Sudeste. Esse é que foi o grande diferencial”, disse.

Sistema

O sistema de bandeiras tarifárias foi criado para sinalizar aos consumidores os custos reais da geração de energia elétrica. A adoção de cada bandeira, nas cores verde (sem cobrança extra), amarela e vermelha (patamar 1 e 2), está relacionada aos custos da geração de energia elétrica. No patamar 1, o adicional nas contas de luz é de R\$ 3 a cada 100 kWh; no 2, de R\$ 5.

Dicas de economia

Para evitar aumento significativo nas contas, a Aneel faz algumas recomendações aos consumidores, entre as quais de banhos mais rápidos para quem usa chuveiro elétrico, e optar por temperatura morna ou fria.

A agência sugere também a diminuição no uso do ar-condicionado e que, quando o aparelho for usado, não se deixem portas e janelas abertas. Além disso, é preciso manter limpo o filtro do aparelho. Outra sugestão é que o consumidor fique atento ao tempo em que a porta da geladeira fica aberta e que nunca se coloquem alimentos quentes em seu interior.

Juntar as roupas para serem passadas de uma só vez e não deixar o ferro ligado por muito tempo e, em caso de longos períodos de ausência de casa, evitar que os aparelhos fiquem em espera. Nesse caso, o mais indicado é retirá-los da tomada.

Transporte coletivo fica 20 centavos mais caro nesta semana

As novas tarifas foram aprovadas pelo Conselho Municipal de Trânsito. A tarifa para o serviço de transporte coletivo urbano passa de R\$ 3,70 para R\$ 3,90

Nesta segunda-feira, 12, foi autorizado pela prefeitura o reajuste das tarifas de ônibus e táxis do município. O reajuste na passagem do transporte coletivo e seletivo foi em torno de 5,5%, enquanto para os táxis ficou, em média, em 13%. As novas tarifas foram aprovadas pelo Conselho Municipal de Trânsito. A tarifa para o serviço de transporte coletivo urbano passa de R\$ 3,70 para R\$ 3,90. No transporte seletivo, a tarifa sobe de R\$ 4,46 para R\$ 4,70. Os valores começam a ser praticados a partir desta quinta-feira, 15.

Os valores das passagens do transporte coletivo e de táxi foram reajustados com base nos decretos nº 9.986 e 9.987 e entram em vigor nesta semana. Para o serviço de transporte individual de passageiros em veículo de aluguel providos de taxímetro (TÁXI), ficam fixados os seguintes valores: Bandeirada de R\$ 5,07 para R\$ 5,74, Bandeira 1 R\$ 2,93 para R\$ 3,32, Bandeira 2 R\$ 3,51 para R\$ 3,97, A hora táxi foi reajustada R\$ 21,78 para R\$ 24,65. Nas corridas em que houver o transporte



A tarifa para o serviço de transporte coletivo urbano passa de R\$ 3,70 para R\$ 3,90. No transporte seletivo, a tarifa sobe de R\$ 4,46 para R\$ 4,70. Os valores começam a ser praticados a partir desta quinta-feira, 15

de objetos volumosos de difícil manuseio ou cujo peso exceda a 20 quilos, a cobrança, além do valor marcado no taxímetro, passa de R\$ 2,67 para R\$ 3,02.

O mecânico Alisson dos Santos utiliza o transporte co-

letivo de segunda a sexta-feira, e lamenta o aumento de 20 centavos na tarifa do ônibus. “Esse pequeno aumento faz muita diferença nas minhas despesas diárias porque necessito pegar o ônibus duas vezes por semana

para me deslocar até o trabalho. O problema é que eu não tenho outra alternativa, não tenho dinheiro para Uber, então vou ter que pegar os R\$ 3,90”, lamenta.

Para o estudante Jonatam Leites que também utiliza o

transporte coletivo, a alternativa será optar ainda mais para aplicativos pagos. “Eu vou começar a usar mais aplicativos pagos de transporte, no final das contas pode ser que seja mais vantajoso. Com certeza não vou mais pegar ônibus todo dia. Não são apenas 20 centavos, vai muito além, são nossos direitos encarecidos”, desabafa.

A estudante Paula Zanetti também critica o aumento da tarifa no transporte da cidade. “Acho que nós estudantes somos muito prejudicados por mais esse aumento. Sabemos, no entanto, que não tem o que fazer. O país de forma geral não está numa fase boa e esse aumento é só mais um reflexo do que estamos passando”, comenta.

A dona de casa Salette Mazucco não critica apenas o aumento da passagem do ônibus, mas também do aumento das tarifas dos táxis. “Agora vai ficar ainda mais difícil eu pegar táxi e ônibus. Vou começar a utilizar mais aplicativos de transporte que com certeza no final do mês vou economizar mais”, diz.

COROLLA XEI

De: R\$ 107.740,00
Por: R\$99.990,00 *Pintura sólida

COM TAXA 0%
(consulte condições).

12x R\$699,00

TEST DRIVE COROLLA

Garantia 3 Anos Toyota

YARIS SEDã XL

36x R\$1.826,84

Garantia 3 Anos Toyota

HILUX SR DIESEL

36x R\$1.826,84

Garantia 3 Anos Toyota

No trânsito, a vida vem primeiro.

OFERTAS VÁLIDAS ATÉ 30/11/18 OU ATÉ DURAREM OS ESTOQUES. COROLLA XEI 2018/2019 A VISTA R\$ 99.990,00 (PINTURA SÓLIDA) OU FINANCIADO COM O BANCO TOYOTA NAS SEGUINTES CONDIÇÕES: CDC (CRÉDITO DIRETO AO CONSUMIDOR), PESSOA FÍSICA, COM ENTRADA DE R\$ 60.490,00 (60,49%) E 18 PRESTAÇÕES FIXAS DE R\$ 1.195,82 MAIS 1 PRESTAÇÃO RESIDUAL NO VALOR DE R\$ 20.500,00 (20,50%), COM VENCIMENTO NA MESMA DATA DA ÚLTIMA PRESTAÇÃO FIXA DO FINANCIAMENTO. PRIMEIRA PRESTAÇÃO FIXA COM VENCIMENTO PARA 30 DIAS DO FECHAMENTO DO FINANCIAMENTO. TAXA DE JUROS PRÉ-FIXADA DE 0,00% AO MÊS, EQUIVALENTE 0,00% AO ANO + IOF (IMPOSTO SOBRE OPERAÇÕES FINANCEIRAS) NO VALOR DE R\$ 1.218,20 + REGISTRO DE CONTRATO BASE ESTADO NO VALOR DE R\$ 206,67 + CESTA DE SERVIÇOS SUGERIDA BASE ESTADO NO VALOR DE R\$ 550,00 + TARIFA DE CONFECÇÃO DE CADASTRO PARA INÍCIO DE RELACIONAMENTO NO VALOR DE R\$ 550,00, VALOR TOTAL FINANCIADO CORRESPONDENTE A R\$ 42.024,87. VALOR TOTAL A PRAZO DE R\$ 102.514,76. CUSTO EFETIVO TOTAL (CET) DE 5,62% AO ANO. CRÉDITO SUJEITO À ANÁLISE E APROVAÇÃO. YARIS SD XL PLUS TECH AUT. 18/19 A VISTA R\$ 74.990,00 (PINTURA SÓLIDA E FRETE INCLUSO), FINANCIADO COM O BANCO TOYOTA NO CICLO TOYOTA NAS SEGUINTES CONDIÇÕES: CDC (CRÉDITO DIRETO AO CONSUMIDOR), PESSOA FÍSICA, COM ENTRADA DE R\$ 44.995,00 (60%) E 12 PRESTAÇÕES FIXAS DE R\$ 699,00, MAIS 1 PRESTAÇÃO RESIDUAL NO VALOR DE R\$ 23.796,90 COM VENCIMENTO NA MESMA DATA DA ÚLTIMA PRESTAÇÃO FIXA DO FINANCIAMENTO. APÓS O FINANCIAMENTO, GARANTIMOS A RECOMPRA POR 85% DA TABELA FIPE: O VALOR PODERÁ QUITAR PARCELA RESIDUAL E PODERÁ SER UTILIZADO COMO ENTRADA PARA O SEU NOVO TOYOTA. PRIMEIRA PRESTAÇÃO FIXA COM VENCIMENTO PARA 30 DIAS DO FECHAMENTO DO FINANCIAMENTO. TAXA DE JUROS PRÉ-FIXADA DE 0,0% AO MÊS, EQUIVALENTE A 0,0% AO ANO + IOF (IMPOSTO SOBRE OPERAÇÕES FINANCEIRAS) NO VALOR DE R\$ 973,90 + REGISTRO DE CONTRATO BASE ESTADO SÃO PAULO - FIXO NO VALOR DE R\$ 116,09 + CESTA DE SERVIÇOS SUGERIDA BASE ESTADO SÃO PAULO DE NO VALOR DE R\$ 550,00 + TARIFA DE CONFECÇÃO DE CADASTRO PARA INÍCIO DE RELACIONAMENTO NO VALOR DE R\$ 550,00 INCLUIDOS NO TOTAL FINANCIADO CORRESPONDENTE A R\$ 32.184,99 VALOR TOTAL A PRAZO DE R\$ 77.179,99. CUSTO EFETIVO TOTAL (CET) DE 8,36% AO ANO. HILUX SR DIESEL ANO/MODELO 2018/2019 AT A VISTA R\$ 162.140,00 (PINTURA METÁLICA) OU FINANCIADO COM O BANCO TOYOTA NO PROGRAMA CICLO TOYOTA NAS SEGUINTES CONDIÇÕES: CDC (CRÉDITO DIRETO AO CONSUMIDOR), PESSOA FÍSICA, COM ENTRADA DE R\$ 85.500,00 (52,73%) E 36 PRESTAÇÕES FIXAS DE R\$ 1.826,84 MAIS 1 PRESTAÇÃO RESIDUAL NO VALOR DE R\$ 43.000,00 (26,52%) COM VENCIMENTO NA MESMA DATA DA ÚLTIMA PRESTAÇÃO FIXA DO FINANCIAMENTO. PRIMEIRA PRESTAÇÃO FIXA COM VENCIMENTO PARA 30 DIAS DO FECHAMENTO DO FINANCIAMENTO. TAXA DE JUROS PRÉ-FIXADA DE 1,19% AO MÊS, EQUIVALENTE A 15,25% AO ANO + IOF (IMPOSTO SOBRE OPERAÇÕES FINANCEIRAS) NO VALOR DE R\$ 2.444,85 + Seguro Vida Prestamista no valor de R\$ 935,36 + Registro de contrato base estado RS no valor de R\$ 206,67 + CESTA DE SERVIÇOS SUGERIDA BASE ESTADO RS no valor de R\$ 550,00 + TARIFA DE CONFECÇÃO DE CADASTRO PARA INÍCIO DE RELACIONAMENTO NO VALOR DE R\$ 550,00. TOTAL FINANCIADO CORRESPONDENTE A R\$ 81.326,88, VALOR TOTAL A PRAZO DE R\$ 194.266,24. CUSTO EFETIVO TOTAL (CET) DE 18,05% AO ANO. CRÉDITO SUJEITO À ANÁLISE E APROVAÇÃO. O CET APRESENTADO É APLICÁVEL AO EXEMPLO SUGERIDO. PARA OS DEMAIS ESTADOS CONSULTE VALORES DE REGISTRO DE CONTRATO E CESTA DE SERVIÇOS E EFETUE NOVA SIMULAÇÃO NA CONCESSIONÁRIA TOYOTA. CAMPANHA VINCULADA À VALIDADE DO PROGRAMA CICLO TOYOTA. CONDIÇÕES SUJEITAS À ALTERAÇÃO SEM PRÉVIO AVISO. A ALTERAÇÃO DO MODELO DO VEÍCULO OU DE QUALQUER DAS CONDIÇÕES DO FINANCIAMENTO ACARRETERÁ NOVO CÁLCULO DO CET. SAC BANCO TOYOTA 40901255 CAPITAIS E 08000168255 PARA DEMAIS LOCALIDADES, OU ENVIE UM E-MAIL PARA CONTATO@BANCO TOYOTA.COM.BR. OUVIDORIA BANCO TOYOTA (SOMENTE APÓS ATENDIMENTO PELO SAC): 0800-772-5877. O NOME "SEGURO VIDA PRESTAMISTA" É UTILIZADO NA OFERTA DE SEGUROS AOS CLIENTES TOYOTA, SEGURO QUE OFERECE AS COBERTURAS DE MORTE, INVALIDEZ PERMANENTE TOTAL POR ACIDENTE. O PRESENTE MATERIAL POSSUI INFORMAÇÕES RESUMIDAS, PARA CONHECIMENTO COMPLETO DAS COBERTURAS OFERECIDAS E SUAS RESTRIÇÕES, RECOMENDAMOS A LEITURA DAS CONDIÇÕES GERAIS DO SEGURO DISPONIBILIZADA NO SITE WWW.BANCO TOYOTA.COM.BR OU FALE COM DE NOSSOS ATENDENTES. SEGURO GARANTIDO PELA SEGURADORA CARDIF DO BRASIL Vida e Previdência S/A, CNPJ: 03.564.261/0001-08, PROCESSO SUSEP Nº 15414.001501/2005-31. ESTIPULANTES: BANCO TOYOTA DO BRASIL S.A. E TOYOTA LEASING DO BRASIL S.A. ARRENDAMENTO MERCANTIL - CNPJ: 03.215.790/0001-10. CORRETOR DE SEGUROS: AON AFFINITY DO BRASIL SEGUROS E CORRETORA DE SEGUROS LTDA. - CNPJ: 02.143.320/0001-26, REGISTRO SUSEP Nº 059726.1033292-5. *O REGISTRO DESTES PLANOS NA SUSEP NÃO IMPLICA, POR PARTE DA AUTARQUIA, INCENTIVO OU RECOMENDAÇÃO À SUA COMERCIALIZAÇÃO. O VEÍCULO TOYOTA COROLLA XEI AUTOMÁTICO, ABASTECIDO COM GASOLINA, PERCORRE 10,6KM/L NA CIDADE E 12,6KM/L NA ESTRADA E, COM ETANOL, 7,2KM/L NA CIDADE E 8,8 KM/L NA ESTRADA. YARIS SEDã XL PLUS TECH AUT. ABASTECIDO COM GASOLINA, PERCORRE 13,0KM/L NA CIDADE E 14,5KM/L NA ESTRADA E, COM ETANOL, 9,0KM/L NA CIDADE E 10,6KM/L NA ESTRADA. HILUX DIESEL 4x4 SR, AUTOMÁTICO, ABASTECIDO COM DIESEL, PERCORRE 9,0KM/L NA CIDADE E 10,5KM/L NA ESTRADA. VEÍCULO PARTICIPANTE DO PBEV - PROGRAMA BRASILEIRO DE ETIQUETAGEM VEICULAR DO INMETRO 2018. CONSULTE: WWW.INMETRO.COM.BR. A TOYOTA OFERECE 3 ANOS DE GARANTIA, SEM LIMITE DE QUILOMETRAGEM PARA USO PARTICULAR E, PARA USO COMERCIAL, 3 ANOS DE GARANTIA OU 100.000 KM, PREVALECENDO O QUE OCORRER PRIMEIRO. CONSULTE O MANUAL DO PROPRIETÁRIO OU WWW.TOYOTA.COM.BR PARA MAIS INFORMAÇÕES. FOTOS ILUSTRATIVAS.



TOYOTA
TerraSol

www.terrasoltoyota.com.br
Caxias do Sul (54) 2992-9300
Bento Gonçalves (54) 3052-0707

Semana com chuva e temperaturas acima dos 30°C

O Rio Grande do Sul está enfrentando uma onda de calor. No último fim de semana, a temperatura ficou muito elevada na maior parte do estado, com temperaturas acima dos 30°C na Serra Gaúcha. O calorão persistiu nesta segunda-feira, 12, com a máxima de 32°C em Bento Gonçalves.

Por enquanto, as áreas de instabilidade de um sistema de baixa pressão têm ficado restritas à Argentina e ao Uruguai, provocando fortes chuvas em algumas cidades desses países. A proximidade dessa instabilidade com o Rio Grande do Sul tem favorecido a ocorrência de algumas rajadas moderadas de vento. No domingo, dia 11, até o meio da tarde, foram registradas rajadas entre 35 e 55 km/h em algumas cidades do interior

gaúcho.

Nesta terça-feira, dia 12, o sol ainda predomina no estado. Há condições para algumas pancadas de chuva apenas na fronteira com o Uruguai. Na tarde de hoje pode acontecer algumas pancadas de chuva, porém sem grande intensidade. A temperatura segue elevada, com a máxima podendo chegar aos 31°C. Nesta quarta-feira, 13, o calorão diminui e o tempo deve fechar. Durante todo o dia o céu deve ficar nublado. A previsão é de pelo menos 25 mm de chuva no decorrer de todo o dia.

A ocorrência da virada do tempo é pelo fato de que as áreas de instabilidade do sistema de baixa pressão se organizam como uma nova frente fria que avança sobre o Rio Grande do Sul provocando o retorno da

chuva em todo o estado. A Climatempo alerta para o alto risco de temporais (chuva forte e volumosa, raios, ventania e queda de granizo). Na quinta-feira a chuva dá uma trégua, porém deve voltar com tudo no final de semana. No domingo, dia 18, a previsão é de até 73 mm de chuva.

Prognóstico para os últimos dois meses

Novembro: a previsão é de chuva mais volumosa e melhor distribuída sobre a Região Sul. O mês deve terminar com acumulados acima da média histórica em toda a Região. As pancadas de chuva serão frequentes no decorrer do mês e novamente com risco de temporais. O oeste do Rio Grande do Sul deve ter chuva mais frequente e volumosa.

sa.

Não há previsão de episódios de frio intenso. A temperatura fica relativamente elevada ao longo da tarde e a chuva evita o excesso de calor.

Dezembro: a chuva fica mais concentrada sobre o Rio Grande do Sul e nas áreas a oeste e sul de Santa Catarina. Nestas áreas,

a tendência é de que o mês termine com chuva acima da média histórica, especialmente no oeste e no sul gaúcho. As demais áreas de Santa Catarina e todo o Paraná deve terminar dezembro de 2018 com chuva dentro a um pouco abaixo da média normal. A maior deficiência deve ocorrer sobre o norte do Paraná.

Sine oferece 64 oportunidades de trabalho esta semana

Nesta semana o Sine está oferecendo 64 oportunidades de trabalho em Bento Gonçalves. Há oportunidades de empregos para diferentes cargos e níveis de ensino. Algumas das vagas necessitam de experiência comprovada e estão sujeitas a alterações.

O mercado está precisando de profissionais como auxiliar de

costureira, eletricista de rede, vendedor, supervisor de açougue, entre outras, além de abrir espaço para portadores de necessidades especiais.

O atendimento aos interessados nas vagas é das 8h às 12h, com disponibilidade de 50 fichas por dia. É necessário ter em mãos a Carteira de Trabalho e Previdência Social (CTPS).

ÓBITOS

Maria Candida Nunes de Souza Poletto, costureira aposentada, filha de Zeferino Nunes de Souza e Joana Goulart Nunes, nascida em 27/09/1932, falecida em 04/11/2018, natural de Urussanga, SC, moradora da Rua Carlos Dreher Filho, Bento Gonçalves, Viúva

Wilson Pedrotti, químico aposentado, filho de José Luiz Pedrotti e Amabile Bambini Lumi Pedrotti, nascido em 28/03/1948, falecido em 05/11/2018, natural de Garibaldi, RS, morador da Rua Osvaldo Aranha, Bento Gonçalves, Casado

Nair Panno Ogliari, do lar aposentada, filha de Desiderio Panno e Armelinda Poletti Panno, nascida em 26/08/1934, falecida em 04/11/2018, natural de Guaporé, RS, moradora da Alameda Anna Tedesco Variani, Bento Gonçalves, Viúva

Adelino Ducatti, industrial aposentado, filho de José Ducatti e Ermelinda Maria Anderle Ducatti, nascido em 25/03/1946, falecido em 01/11/2018, natural de Bento Gonçalves, RS, morador da Rua Hilario Accorsi, Bento Gonçalves, Casado

Egyde Stieven Salvadori, costureira aposentada, filha de Ricardo Stieven e Josephina Salvador, nascida em 04/08/1922, falecida em 04/11/2018, natural de Veranópolis, RS, moradora da Rua Arnaldo Camerini, Bento Gonçalves, Viúva

Celi Viegas de Melo, do lar, filha de Silverio Viegas e Izolina de Lima, nascida em 02/02/1931, falecida em 05/11/2018, natural de São Francisco de Assis, RS, moradora da Rua Teotônio Vilela, Bento Gonçalves, Casada

Gelma Fontana Basso, enfermeira aposentada, filha de Pedro Fontana e Alice Debiasi Fontana, nascido em 24/10/1937, falecido em

06/11/2018, natural de Lajeado, RS, moradora da Rua Antonio Michelin, Bento Gonçalves, Casada

Ana Carolina Blanco, filha de Altamiro Inquellmann Blanco e Gladis Miriam Blanco, nascida em 26/06/1972, falecida em 06/11/2018, natural de São Leopoldo, RS, moradora da Rua Alfredo Forneck, São Pedro da Serra, Solteira

Martim Woyhan, agricultor, filho de Alipio Woyhan e Alma Woyhan, nascido em 22/11/1957, falecido em 06/11/2018, natural de Erval Seco, RS, morador da Rua Liberato Pereira, Bento Gonçalves, Casado

Helio José dos Santos, funcionário público federal aposentado e contador, filho de Maria José dos Santos, nascido em 16/11/1937, falecido em 06/11/2018, natural de Além Paraíba, MG, morador da Rua Leonardo Navarini, Bento Gonçalves, Casado

Alberto Gomes Ronsani, motorista aposentado, filho de José Ronsani e Alzira Gomes, nascido em 27/08/1941, falecido em 06/11/2018, natural de Araranguá, SC, moradora da Avenida Nelson Carraro, Bento Gonçalves, Casado

Mauro Santos, filho de Valdir Santos e Nair Maria Teixeira Santos, nascido em 15/11/1986, falecido em 07/11/2018, natural de Bento Gonçalves, RS, morador da Rua Domingos Peruzzo, Bento Gonçalves, Solteiro

Rosane dos Santos Pires de Arruda, empregada doméstica, filha de Naldo dos Santos Pires e Genil dos Santos Pires, nascida em 25/01/1970, falecida em 07/11/2018, natural de Ernestina, RS, moradora da Rua Otto Radke, Santa Bárbara do Sul, Casada

Ademir Colle, agricultor, filho de Arlindo Colle e Genir Flávia Colle, nascido em 29/05/1962, falecido em

08/11/2018, natural de Bento Gonçalves, RS, morador da Rua Ricardo Fianco, Bento Gonçalves, Separado

Ovidio Ferri, serviços gerais aposentado, filho de Aderico Ferri e Joana Vitoria Ceresoli Ferri, nascido em 15/10/1948, falecido em 09/11/2018, natural de Garibaldi, RS, morador da Rua Amos Perissutti, Bento Gonçalves, Divorciado

Silvano de Lima, pedreiro aposentado, filho de Miguel de Lima e Maria Mariano de Lima, nascido em 29/11/1951, falecido em 10/11/2018, natural de Canoinhas, SC, morador da Rua Ermenegildo Fritolli, Bento Gonçalves, Casado

Jacinta Maria Friedrich, auxiliar de higienização aposentada, filha de João Alvino Dalla-Barba e Ana Joana Dalla-Barba, nascido em 30/11/1953, falecido em 10/11/2018, natural de Cerro Largo, RS, moradora da Rua Julio Luis Mussoi, Bento Gonçalves, Viúva

Neusa Nilsa Caregnato, secretária aposentada, filha de Avelino Fontanive e Celestina Gedoz Fontanive, nascida em 09/02/1956, falecida em 11/11/2018, natural de Carlos Barbosa, RS, moradora da Rua Joaquim Manfredini, Bento Gonçalves, Viúva

Sérgio Luis Rosina, supervisor aposentado, filho de Euclides Primo Rosina e Olga Trevisan Rosina, nascido em 30/06/1962, falecido em 10/11/2018, natural de Bento Gonçalves, RS, morador da Rua Aurelio Peruffo, Bento Gonçalves, Casado

Jeferson Eliezer Preleue Batista, pedreiro, filho de Pedro Ribeiro Batista e Noemi Gomes Preleue, nascido em 13/03/1988, falecido em 10/11/2018, natural de Uruguaiana, RS, morador da Rua Bramante Mion, Bento Gonçalves, Solteiro



O mercado está precisando de profissionais como auxiliar de costureira, eletricista de rede, vendedor, supervisor de açougue, entre outras, além de abrir espaço para portadores de necessidades especiais



SERVIÇO DE REGISTRO CIVIL DAS PESSOAS NATURAIS DE BENTO GONÇALVES EDITAIS DE CASAMENTO

Faço saber que se habilitaram para casar neste Serviço de registros:

Edital nº 19937: DAVID VALDOMIRO DE CARLI, solteiro, mecânico, natural de Bento Gonçalves-RS, residente e domiciliado em Bento Gonçalves e **MICHELI CAUDURO**, solteira, consultora de vendas, natural de Bento Gonçalves-RS, residente e domiciliada em Bento Gonçalves. O Regime de bens será o da Comunhão Parcial de Bens.

Edital nº 19939: MÁRCIO ANDRÉ KRONBAUER, solteiro, engenheiro, natural de Santa Clara do Sul-RS, residente e domiciliado em Bento Gonçalves e **NEIVA BARDEN**, divorciada, agente de registro, natural de Venâncio Aires-RS, residente e domiciliada em Bento Gonçalves. O Regime de bens será o da Comunhão Parcial de Bens.

Se alguém souber de algum impedimento, oponha-o na forma da lei. Bento Gonçalves, 13 de novembro de 2018.

CLEIDI CRISTINI DE SOUZA
Registradora Civil Designada

EMPRESA DE TRANSPORTES COLETIVOS MONTE BELO LTDA - CNPJ/MF nº 87.548.442/0001-55 - NIRE 43200680582. CONVOCAÇÃO PARA REUNIÃO DE SÓCIOS: Convidamos os sócios para se reunirem em Reunião de Sócios, a se realizar no dia 28 de novembro de 2018, às 19h, na sede social localizada na Rua João Salvador, nº 220, Centro, em Monte Belo do Sul, RS, CEP 95718-000, e deliberar sobre a seguinte ordem do dia: (a) Examinar, discutir e votar as demonstrações financeiras relativas aos exercícios sociais findos em 31 de dezembro de 2013, 2014, 2015, 2016 e 2017 e a destinação dos resultados desses mesmos exercícios; (b) Examinar, discutir e votar as demonstrações financeiras relativas ao período de 1º de janeiro de 2018 a 30 de setembro de 2018 e a destinação do resultado desse período; (c) Deliberar sobre a capitalização de parte do saldo de lucros acumulados; e, (d) Deliberar sobre a admissão ou não dos sucessores do falecido sócio Sérgio José Cantoni, nos termos da Cláusula XI do Contrato Social. Monte Belo do Sul (RS), 09 de novembro de 2018. Rui José Cantoni - administrador.

Semana da Consciência Negra começa no próximo dia 19

De 19 a 25 de novembro acontece a XI Semana da Consciência Negra, que conta ainda com a parceria da Sociedade Cultural 20 de Novembro, Movimento Negro Raízes e Instituto Federal do Rio Grande do Sul – BG. A programação terá diversas atividades, entre elas, exposição no Museu do Imigrante, círculo de palestras no IFRS com Roda de Capoeira Angola e Cultura Popular, noite de samba e movimentação do povo da religião na Via Del Vino, entre outras.

A Semana da Consciência Negra é dedicada à reflexão do negro na sociedade brasileira. “A data comemorada no Brasil, em homenagem ao Zumbi de Palmares, que dedicou a sua vida contra a escravidão no Brasil Colonial, traz temas que estão em pauta diariamente, pois a realidade ainda tem muitos sentimentos de ódio relacionado ao racismo e segregacionismo. Por isso, faz-se pertinente debater e combater os preconceitos sociais” ressalta o presidente do Movimento Negro Raízes, Marcos Flávio Dutra Ribeiro.

Participam ainda da organização do evento, os grupos Ciclos de Percussão, Africanamente – Escola de Capoeira de Angola e Akara – Povo Tradicional de Matriz Africana de Bento Gonçalves. O evento é gratuito e aberto ao público.

Criado Conselho Municipal de Povos Tradicionais de Matriz Africana

No último dia 22, foi aprovado por unanimidade na Câmara de Vereadores o Projeto de Lei Ordinária (PLO) nº 141/2018, que visa a criação do Conselho Municipal de Povos Tradicionais de Matriz Africana de Bento Gonçalves.

O Conselho Municipal de Povos Tradicionais de Matriz Africana de Bento Gonçalves é um órgão autônomo de caráter permanente, deliberativo, consultivo, fiscalizador e de representação das Comunidades Tradicionais de Matriz Africana ou grupos culturalmente diferenciados e que se reconhecem como tais, que possuem formas próprias de organização social, que ocupam e usam os territórios e recursos naturais como condição para a sua reprodução cultural, social, religiosa, ancestral e econômica, utilizando conhecimentos, inovações e práticas gerados e transmitidos pela tradição da oralidade.

Os representantes diretos instituídos, considerados ainda por casas de Matriz Africana, Ter-

reiros de Umbanda, Tendas e demais conceituações reconhecidas, serão eleitos para mandato de dois anos, cuja eleição ocorrerá nas Conferências Municipais de Povos Tradicionais de Matriz Africana, podendo haver reeleição.

Elaborar e aprovar o seu Regimento interno.

O Conselho será composto de dez conselheiros(as) titulares e seus respectivos suplentes, sendo estes, representantes governamentais e da sociedade civil organizada.

PROGRAMAÇÃO

19/11 – 16h - Abertura do evento com uma solenidade na Câmara de Vereadores

20/11 – 18h30 - Vernissage da exposição “FACES de Vidas Negras” com objetos/fotos/imagens/vestimentas/literatura da cultura no Museu do Imigrante

20/11 – 20h - Falando Sobre: “Semana da Consciência Negra”, com manifestação surpresa na Sala de Cinema da Fundação Casa das Artes

21/11 – 08h - Quarta Cultural

22/11 – 19h - Círculo de palestras no IFRS com Roda de Capoeira Angola e Cultura Popular

Início às 19h com a abertura do evento

Das 19h15min até as 19h45min Palestra: Educação, as relações étnico-raciais e as cotas com Gregório Grisa

Das 19h45min às 20h45min Palestra com Marcus Ribeiro, Solana Corrêa e Lisiane Pires sobre as Religiões de Matriz Africana

Das 20h45 às 21h coffee break

Das 21h às 21h45min Capoeira Angola e Cultura Popular com Natália Giacomello

23/11 - 20h - Noite do samba na Rua Coberta com arrecadação de 1kg de alimento através do programa Cultura do Bem

24/11 – 10h - Povo de Axe pede passagem - Movimentação do povo de religião na Via Del Vino

25/11 - 14h - Domingo da diversidade na Via Del Vino (em caso de más condições climáticas o evento será transferido)

Solidariedade: primeiro desfile de moda inclusiva acontece nesta terça-feira, em Bento

Com objetivo de arrecadar fundos e promover a inclusão, a Associação dos Deficientes Físicos de Bento Gonçalves promove desfile com 18 modelos e deve contar com público de 300 pessoas



“O principal objetivo é dar visibilidade às pessoas com deficiência, mostrar que elas têm valor na transposição de limites, e mostrar que é possível adequar roupas de uso comum para as pessoas com deficiência. A renda arrecadada será revertida para ações da instituição, para manutenções, que depende de eventos para se manter”, comenta coordenadora da entidade que promove o desfile neste dia 13 Dall’Onder Grande Hotel, com início previsto para as 19h30.

Além do desfile de moda inclusiva, outras duas atrações complementarão a noite. A palestra Superação e inclusão social, com Larissa Rodrigues, uma adolescente de 13 anos que nasceu com uma má formação congênita que atrofiou os quatro membros e encontrou na natação uma forma de romper barreiras e superar seus próprios limites. Moradora da pequena

cidade de Ipê, ela viajou até a grande São Paulo para conquistar não apenas medalhas, mas a recompensa por todo o esforço. Ela vai fazer parte da seleção brasileira de natação.

A segunda atração da noite é o show de tributo a Elvis Presley com Johnny Grace, que é atualmente reconhecido como um dos melhores Elvis Tribute Artist da América Latina em eventos oficializados pela Elvis Presley Enterprises (empresa que cuida dos direitos de imagem do Rei do Rock).

Os ingressos custarão R\$ 50 e toda a renda arrecadada será revertida para ações às pessoas com deficiência, seus familiares e/ou cuidadores na busca pela garantia do acesso aos seus direitos, a fim de minimizar os riscos aos quais estão expostos.

ADEF

A entidade oferta serviço de

fisioterapia neurológica, de vital importância na reabilitação e promoção da independência e autonomia das Atividades de Vida Diária (AVDs) e o restabelecimento da qualidade de vida dos PCDs. Oferta, também, o Serviço de Proteção Social Especial para Pessoas com Deficiência, Idosos e suas famílias, e como complemento, o Programa de Orientação e Apoio Sociofamiliar, auxiliando e orientando as famílias em suas funções protetivas. Serviços como: musicalização, terapia ocupacional, psicopedagogia, tênis de mesa, alongamento e outros também são ofertados pela Associação. São realizados cerca de 750 atendimentos/mês.

A ADEF está localizada na rua Ettore Giovanne Perizzolo, 199, bairro Progresso, fone (54) 3451-4499. Os ingressos podem ser adquiridos com antecedência na instituição



OMS diz que poluição do ar mata 600 mil crianças todos os anos

Relatório da OMS resumiu os mais recentes conhecimentos científicos sobre o efeito da poluição do ar que afeta 93% das crianças

A poluição do ar mata cerca de 600 mil crianças todos os anos e causa sintomas que variam de perda de inteligência a obesidade e infecções de ouvido, mas há uma limitação ao que pais podem fazer, disse um relatório da Organização Mundial da Saúde (OMS).

Pais devem tentar evitar poluição do ar dentro das casas utilizando óleos menos poluentes para cozinhar e na calefação e não devem fumar, mas para reduzir a exposição de crianças à poluição ambiental eles podem precisar fazer lobby para que políticos limpem o meio ambiente, disseram especialistas da OMS.

“O ar poluído está envenenando milhões de crianças e arruinando suas vidas”, disse o diretor-geral da OMS, Tedros Adhanom Ghebreyesus, em um



A poluição do ar mata cerca de 600 mil crianças todos os anos e causa sintomas que variam de perda de inteligência a obesidade e infecções de ouvido

comunicado. Grandes partes da Ásia, África e América Latina estão entre os mais afetados.

O relatório da OMS, “Receitando ar limpo”, resumiu os mais recentes conhecimentos científicos sobre o efeito da poluição do ar sobre crianças, que afeta cerca de 93% delas ao redor do mundo.

Maria Neira, chefe de determinantes ambientais de saúde da OMS, disse que as descobertas preocupantes destacadas no estudo, incluindo a evidência de que a poluição causa partos prematuros ou natimortos, bem como doenças na vida adulta, deveria levar a mudanças de políticas ao redor do mundo.

Técnica com célula-tronco indica possível tratamento para endometriose, aponta estudo

Pesquisa publicada na quinta-feira, 1º, é a primeira a criar células uterinas saudáveis a partir de um tipo de células-tronco. A descoberta pode indicar um tratamento para a doença, que atinge 10% das mulheres em idade reprodutiva em todo o mundo

Pesquisadores da Universidade Northwestern, nos Estados Unidos, descobriram um modo de reprogramar células-tronco que pode tratar doenças como endometriose, infertilidade causada por fatores uterinos e câncer do endométrio, a camada interna do útero. É a primeira vez que alguém consegue estabelecer um protocolo para essa reprogramação.

Os cientistas conseguiram fazer com que células-tronco pluripotente induzidas se transformassem em células uterinas saudáveis a partir de proces-

sos hormonais. A pesquisa foi publicada no último dia 1º na revista científica Stem Cell Reports.

“É uma descoberta enorme. Abrimos a porta para tratar a endometriose”, completa. Hoje, o único tratamento definitivo é por meio de cirurgia, diz Igor Padovesi, ginecologista especialista em endometriose do Hospital Israelita Albert Einstein, em São Paulo. Existem medicamentos que são utilizados para controlar a doença.

Padovesi explica que a progesterona é um hormônio fe-

minino que inibe as células da endometriose. Quando existe resistência a esse hormônio, essas células continuam crescendo.

“Em quase todas as mulheres, existe uma menstruação que não vai embora pela vagina durante o ciclo, chamada de menstruação retrógrada, que volta e é eliminada pelo organismo. Na endometriose, ela não é eliminada, e começa a se espalhar por outros órgãos”, explica Padovesi. Ele diz que isso está associado a fatores genéticos e imunológicos que não são completamente conhecidos.

A endometriose afeta aproximadamente 10% das mulheres em idade reprodutiva no mundo, segundo o estudo da Northwestern. É uma das causas mais comuns para a infertilidade.

“Existe um fator inflamatório que cria um ambiente hostil à implantação do embrião”, explica Padovesi. Ele destaca, no entanto, que a doença somente dificulta, mas não impede a gravidez. Entre os sintomas da doença estão cólica menstrual forte, dor na relação sexual, dor entre as menstruações, infertilidade, dor ao defecar ou ao urinar, sangramento na urina ou nas fezes.



A endometriose afeta aproximadamente 10% das mulheres em idade reprodutiva no mundo, segundo o estudo da Northwestern. É uma das causas mais comuns para a infertilidade

Esgotamento mental pode diminuir o tamanho do cérebro

Estresse provoca perda de memória precoce e encolhimento do cérebro antes dos 50 anos

Já não bastassem todos os problemas ocasionados pelo estresse, os níveis elevados de cortisol, que é o hormônio do estresse, podem prejudicar as funções cerebrais, seu tamanho, além de afetar a performance e a cognição do indivíduo.

Além disso, os estressados apresentam um volume ligeiramente encolhido do cérebro em comparação aos voluntários com níveis normais do hormônio cortisol. O estudo também evidenciou que as mulheres eram as mais afetadas com essa condição.

Outra descoberta foi que

peças relativamente jovens também apresentaram falhas de memória e encolhimento do cérebro, antes mesmo de que algum sintoma se manifestasse.

Alguns estudos anteriores chegaram a analisar a relação do estresse e o cérebro, mas sempre utilizando uma amostra de pessoas com a idade mais avançada e examinando apenas a área responsável pela memória, chamada de hipocampo.

O novo estudo contou com pessoas na faixa dos 40 anos, tanto homens quanto mulheres e analisou o cérebro como um todo, mas que são necessárias mais pesquisas sobre o assunto.

Estudo aponta que pessoas altas têm risco maior de desenvolver câncer

Chance está ligada ao fato de as pessoas com maior estatura terem mais células, dizem pesquisadores

Pessoas altas têm um risco maior de desenvolver câncer, em parte porque elas têm mais células para que a doença se espalhe, de acordo com um estudo publicado nesta quarta-feira.

Pesquisadores nos Estados Unidos analisaram a população em três continentes e descobriram que o risco de câncer em homens e mulheres é 10% maior para cada 10 cm de altura.

O câncer se desenvolve quando o controle normal pelo corpo das células deixa de funcionar, abrindo caminho para o desenvolvimento de células cancerígenas que se manifestam como tumores.

O estudo, publicado na revista “Proceedings of Royal Society B”, sugere que o risco de desenvolver diferentes tipos de câncer é mais provável em pessoas altas, simplesmente porque eles têm mais células e, portanto, maior probabilidade que essas células se tornem cancerosas.

Acredita-se que alguns mamíferos, como elefantes e girafas, cujos corpos têm mais células do que animais menores, desenvolveram defesas adicionais contra o câncer.

Mas não há evidências de que isso funcione da mesma maneira em indivíduos como seres humanos.

A altura média varia por região, mas nos Estados Unidos, a média para os homens é de 176 cm e para as mulheres de 162 cm.

Os pesquisadores já estabeleceram que pessoas altas têm um risco maior de câncer em geral. Mas o estudo de Nunney

sobre populações nos Estados Unidos, Europa e Coreia do Sul mostra que esse é provavelmente o caso porque elas têm mais células onde algo pode acontecer.

Em particular, pessoas de maior estatura têm um risco maior de desenvolver melanoma porque têm uma proporção maior de células e simplesmente mais pele do que pessoas de estatura média.

No entanto, o risco de câncer de estômago, bucal ou cervical em mulheres parece não estar relacionado à altura.

A altura é largamente determinada por genes, mas Nunney argumenta que o ambiente durante a infância também tem um efeito e, portanto, um impacto associado ao risco de câncer.

A obesidade na idade adulta é conhecida por aumentar o risco individual de câncer, mas por uma razão diferente da altura.

Ao contrário da altura, a obesidade aumenta o tamanho das células, mas não cria muitas mais.

“Portanto, a causalidade de um aumento no risco de câncer relacionado à obesidade é diferente daquela do efeito da altura”, acrescenta Nunney.

O pesquisador aponta, no entanto, que pessoas altas não devem se preocupar porque a altura não é o único ou principal fator para o desenvolvimento da doença.

“Eu não acho que medidas extremas sejam necessárias em geral: o efeito é estatístico e relativamente pequeno para a maioria das pessoas”, disse ele.

Neurobiologista diz que vírus da herpes pode ser a casa do Alzheimer

Mais de 30 milhões de pessoas em todo o mundo sofrem com a doença de Alzheimer – a forma mais comum de demência. Infelizmente, não há cura, apenas drogas para aliviar os sintomas. No entanto, minha última pesquisa sugere uma maneira de tratamento. Eu encontrei a mais forte evidência de que o vírus da herpes causa Alzheimer, sugerindo que medicamentos antivirais eficazes e seguros podem ser capazes de tratar a doença. Podemos até ser capazes de vacinar as crianças contra isso.

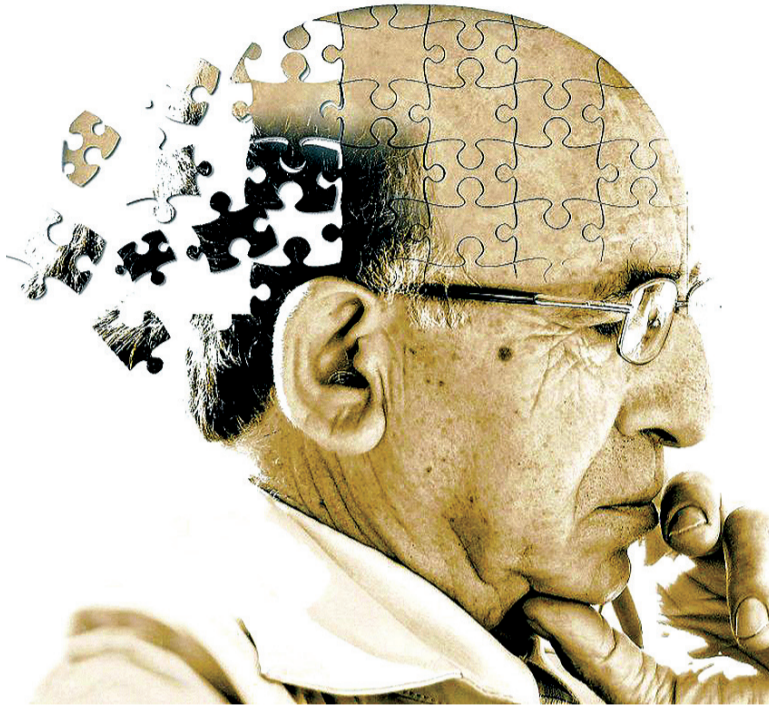
O vírus implicado na doença de Alzheimer, o herpes simplex tipo 1 (HSV1), é mais conhecido por causar herpes labial. Ele infecta a maioria das pessoas na infância e, em seguida, permanece dormente no sistema nervoso periférico (a parte do sistema nervoso que não é o cérebro e a medula espinhal). Ocasionalmente, se uma pessoa está estressada, o vírus é ativado e, em algumas pessoas, causa as feridas na boca.

Foi descoberto em 1991 que, em muitos idosos, o HSV1 também está presente no cérebro. E em 1997 mostramos que isso confere um forte risco para Alzheimer, principalmente quando presente no cérebro de pessoas que têm o gene APOE4.

O vírus pode se tornar ativo no cérebro, talvez repetidamente, e isso pode causar danos cumulativos. A probabilidade de desenvolver a doença de Alzheimer é 12 vezes maior para os portadores de APOE4 que têm HSV1 no cérebro do que para aqueles que não possuem nenhum fator.

Mais tarde, foi descoberto que a infecção por HSV1 das culturas celulares faz com que as proteínas Beta-amilóide e Tau anormal se acumulem. E o acúmulo dessas proteínas no cérebro é característico do Alzheimer.

Acreditamos que o HSV1 é um dos principais fatores que contribuem para a demência, e que ele entra no cérebro de



O vírus implicado na doença de Alzheimer, o herpes simplex tipo 1 (HSV1), é mais conhecido por causar herpes labial. Ele infecta a maioria das pessoas na infância e, em seguida, permanece dormente no sistema nervoso periférico (a parte do sistema nervoso que não é o cérebro e a medula espinhal)

pessoas idosas à medida que seu sistema imunológico diminui com a idade. É estabelecido uma infecção latente, da qual é reativada por eventos como estresse, sistema imunológico enfraquecido e inflamação cerebral induzida por infecção de outros micróbios.

A reativação leva ao dano viral direto nas células infectadas e à inflamação induzida por vírus. Sugerimos que a ativação repetida causa danos cumulativos, levando eventualmente à doença de Alzheimer em pessoas com o gene APOE4.

Presumivelmente, em portadores de APOE4, o Alzheimer se desenvolve no cérebro devido à maior formação de produtos tóxicos induzida por HSV1, ou menor reparo de danos.

Novos tratamentos?

Dados sugerem que agentes antivirais podem ser usados para tratar Alzheimer. Os principais agentes antivirais, que são seguros, impedem a formação de novos vírus, limitando

assim os danos.

Em um estudo anterior, foi descoberto que a droga antiviral anti-herpes, o Aciclovir, bloqueia a replicação do DNA do HSV1 e reduz os níveis de Beta-amilóide e Tau causados pela infecção por HSV1 das culturas de células.

É importante notar que todos os estudos, incluindo os que participei, mostram apenas uma associação entre o vírus do herpes e o Alzheimer – eles não provam que o vírus é uma causa real. Provavelmente, a única maneira de provar que um micróbio é uma causa de uma doença é mostrar que uma ocorrência da enfermidade reduzida, seja por atacar o micróbio com um agente antimicrobiano específico ou seja por vacinação específica.

A prevenção bem sucedida de Alzheimer pelo uso de agentes anti-herpes específicos foi demonstrada em um estudo em larga escala, realizado em Taiwan. Espero que as informações em outros países, se disponíveis, produzam resultados semelhantes.

Taxa de tabagismo atinge nível mais baixo da história dos Estados Unidos

Em 2017, 14% dos norte-americanos fumavam - número caiu em relação ao ano anterior, quando o índice era de 15,5%. Número de jovens adultos fumantes também declinou

O cigarro está perdendo popularidade nos Estados Unidos, onde as autoridades de saúde anunciaram no último dia 8 que apenas 14% da população atual fuma, o nível mais baixo já registrado no país.

Cerca de 34 milhões de adultos americanos fumam cigarros, de acordo com uma pesquisa de 2017 dos Centros de Controle e Prevenção de Doenças dos EUA. A taxa americana ainda é maior que a do Brasil: em 2016, segundo o Ministério da Saúde, 10,2% dos brasileiros fumavam.

A taxa de fumantes de cigarros caiu de 15,5% em 2016 para 14% em 2017.

A taxa atual representa um declínio de 67% desde 1965, ano em que o National Health Interview Survey (NHIS) começou a coletar dados anuais sobre fumantes, disse o relatório dos CDC.

O relatório do NHIS também destacou uma queda significativa no número de fuman-

tes adultos jovens em 2017, em comparação com o ano anterior.

Cerca de 10% dos americanos de entre 18 e 24 anos fumavam cigarros em 2017, em comparação com 13% em 2016.

Enquanto isso, o uso de cigarros eletrônicos está aumentando rapidamente entre os jovens, e os reguladores dos EUA estão considerando proibir a nicotina aromatizada que é usada nos vaporizadores.

Segundo os CDC, um em cada cinco adultos dos Estados Unidos (47 milhões de pessoas) ainda usa algum tipo de produto de tabaco – incluindo cigarros, charutos, cigarros eletrônicos, narguilé ou tabaco sem fumaça – uma taxa que se manteve estável nos últimos anos.

O tabagismo ainda é a principal causa de morte e doenças evitáveis nos Estados Unidos, matando cerca de 480 mil americanos a cada ano.

Cerca de 16 milhões de americanos sofrem de doenças relacionadas ao tabagismo.



O cigarro está perdendo popularidade nos Estados Unidos, onde as autoridades de saúde anunciaram no último dia 8 que apenas 14% da população atual fuma, o nível mais baixo já registrado no país



CONSULTÓRIO NEUROLÓGICO

Dr. Cássio Zottis Grapiglia

NEUROCIRURGIA | CRM-RS 37744 | CPF 916.025.640-00

www.neurobento.com.br

Fone 54 3052 0244

Edifício Solar | Sala 601 | Rua Saldanha Marinho, 435 | Centro | Cep 95700-000 | Bento Gonçalves | RS

Leãozinho do Bem inicia campanha para estimular engajamento da comunidade

Participação da população, por meio da destinação de parte do IR, ajuda a financiar projetos de mais de 20 entidades de Bento Gonçalves

Nos últimos dois anos, o Leãozinho do Bem tornou-se um importante instrumento para a sociedade contribuir decisivamente para mudanças sociais em Bento Gonçalves. Para dar sequê-

ência à crescente manifestação dessa solidariedade, as entidades mantenedoras do projeto voltam a sensibilizar a comunidade para aderir ao terceiro ano da campanha.

Até o dia 31 de dezembro, pessoas físicas e jurídicas podem destinar parte do imposto de renda devido ao governo diretamente ao Conselho Municipal dos Direitos da Criança e do Adolescente (Comdica). Desde que o Leãozinho foi criado, em 2016, os cofres do Fundo Municipal dos Direitos da Criança e do Adolescente (Fumdica) vêm experimentando um acréscimo de valores. No ano de seu lançamento, o Leãozinho ajudou o Fundo a superar o valor depositado em 2015 em quase 70%. Em 2017, o projeto foi responsável pelo aporte de R\$ 713,7 mil à conta do Fundo.

São recursos que, além de ajudarem a manter projetos já existentes de mais de 20 entidades, permitem a criação de outros e o aumento de vagas para mais jovens serem beneficiados. “Com a destinação de recursos por meio de imposto de renda, a qual é prevista no Estatuto da Criança e do Adolescente e na legislação tributária, é possível contribuir com a sustentabilidade da entidade”, comenta a coordenadora executiva da Associação Bento-gonçalvesense de Convivência e Apoio à Infância e Juventude (Abraçaí), Daiana

França de Oliveira.

A entidade atende cerca de 250 jovens com projetos em áreas como iniciação profissional, tecnologia da informação, musicalização e apoio à escolarização. Na Abraçaí, os recursos que entraram via Leãozinho, por meio de inexigibilidade, foram empregados na remuneração dos profissionais, a fim de manter o atendimento oferecido aos jovens. “O que cada um destina faz a diferença na construção e reconstrução de vida de cada um deles”, diz Daiana.

Como ajudar

Quem quiser contribuir com o Comdica e auxiliar 22 entidades que realizam trabalhos sociais pode começar desde já, depositando diretamente na conta do Fumdica. O valor a ser destinado deve ser calculado a partir do imposto devido no ano anterior, considerando o valor final. Ao depositar, o contribuinte não pode esquecer de enviar o comprovante de depósito ao Comdica pelo e-mail comdica@bentogoncalves.rs.gov.br e solicitar seu recibo, que deverá ser apresentado quando fizer a declaração, entre março e abril do próximo ano.

Mesmo quem não tem recursos disponíveis para destinar no momento pode participar do projeto. Graças à parceria firmada com o Sicoob Meridional, o contribuinte pode repassar à

agência um cheque pré-datado, que só será descontado no dia da restituição – ou em data a combinar (para quem tem imposto a pagar por exemplo) – e, assim, contribuir com a causa. É importante para o contribuinte saber que essa ação não implica em qualquer custo ou encargo. O valor é repassado integralmente ao Fumdica.

Pessoas físicas podem destinar até 6% do IR devido durante o ano-base da declaração. As destinações dedutíveis também podem ser feitas por pessoas jurídicas. Para esse tipo de público, é possível destinar 1% do IR devido, calculado na alíquota de 15%.

O projeto Leãozinho do Bem é uma iniciativa encampada pela Associação dos Profissionais e Empresas de Serviços Contábeis de Bento Gonçalves (Apescont-BG), e conta com o apoio do Centro da Indústria, Comércio e Serviços de Bento Gonçalves (CIC-BG), do Comdica (Conselho Municipal dos Direitos da Criança e do Adolescente), do Sicoob Meridional e da imprensa local.

Encerra nesta quarta-feira as inscrições online para estudantes da rede pública municipal

As Inscrições Online para novas Matrículas na rede Pública Municipal encerram nesta quarta-feira, 14. Conforme a Secretaria de Educação 2564 inscrições foram recebidas até esta segunda-feira, 12.

O acesso pode ser realizado através do link <http://matriculaonline.bentogoncalves.rs.gov.br/>. As rematrículas continuarão sendo feitas nas escolas.

Após a etapa das inscrições, as escolas farão contato com as famílias, agendando de 19 a 23/11, para comprovação de dados informados. No dia 31 de novembro será informado o nome dos selecionados da Educação Infantil, a matrícula acontece de 3 até 07 de dezembro, tanto para EMIs como para EMEFs, EMEFE, EMEM e EMTI.

Os passos para efetuar as inscrições são

Site da Prefeitura Municipal: www.bentogoncalves.rs.gov.br

Link no canto direito da página da Prefeitura: INSCRIÇÕES PARA MATRÍCULA EMI, EMEF, EMEM E EMTI 2019

Para realizar a inscrição é obrigatório o CPF do aluno e

preencher todos os campos solicitados

Ao abrir o link, o primeiro passo é a identificação do aluno e do responsável pelo mesmo

Segundo passo: informar endereço, automaticamente abre a escola de zoneamento, a segunda opção de escola fica por escolha da família

Ao confirmar as informações será emitido relatório da inscrição com número de protocolo, data e horário.

Serviço inscrições online

1ª etapa: o sistema ficará aberto de 05/11 a 14/11, para inscrições EMIs, EMEFs, EMEFE, EMEM e EMTI. Após a etapa das inscrições, as escolas farão contato com as famílias, agendando de 19 a 23/11, para comprovação de dados informados.

Dia 31/11 - Divulgação dos Selecionados das EMIs.

De 03/12 a 07/12 - Matrícula dos candidatos selecionados.

2ª etapa - o sistema reabre em 15/01/2019 para EMEFs e fica até 15/02/2019. Para EMIs (crianças de 0 a 3 anos) fica até setembro/2019.

A marca mais lembrada em segurança na Serra Gaúcha agora de cara nova.

MONITORA
BENTO

www.monitorabento.com.br
54 2521.2211

Gestão completa em segurança, planejada especialmente para quem exige o melhor em monitoramento vinte e quatro horas todos os dias.



Segurança individual para pessoas que precisam cuidados especiais. Equipamentos de uso pessoal dão autonomia ao usuário e toda tranquilidade aos familiares.



Segurança eletrônica vinte e quatro horas, com a mais completa estrutura móvel, unidades de apoio estratégicas, além de contar com equipe altamente treinada.



Agentes impedem que celulares sejam entregues para presidiários

A entrega iria acontecer durante o banho de sol dos apenados. Pelo menos duas pessoas foram detidas na ação

Na tarde de sábado, dia 10, agentes do Presídio Estadual de Bento Gonçalves conseguiram interceptar uma tentativa de entrega de celulares para detentos. A entrega iria acontecer durante o banho de sol dos apenados. Pelo menos duas pessoas foram detidas na ação.

De acordo com o registro policial, a tentativa de entrega de objetos aos apenados ocorreu por volta das 14h, durante o

banho de sol dos detentos. Dois indivíduos teriam arremessado os objetos dentro de uma sacola plástica. Nos pacotes havia 20 celulares, fones de ouvido e carregadores, além de garfos e facas que poderiam ser utilizados na fabricação de armas artesanais.

Antes que os presos conseguissem pegar os objetos, os agentes penitenciários conseguiram interceptar a ação e apreender o material. Eles

acompanhavam a movimentação na área externa pelas câmeras de videomonitoramento. Dois homens foram detidos na área externa da casa de detenção. Os dois suspeitos foram encaminhados à Delegacia de Polícia de Pronto Atendimento (DPPA) para registro de ocorrência policial. Após prestarem depoimento, eles foram liberados. Os nomes dos acusados não foram divulgados.



Antes que os presos conseguissem pegar os objetos, os agentes penitenciários conseguiram interceptar a ação e apreender o material

Homem preso com 300 maços de cigarros em Monte Belo

Na tarde de quinta-feira, dia 8, um homem de 40 anos foi preso após ser flagrado com uma carga de 300 maços de cigarros em Monte Belo do Sul. Antes de ser abordado houve perseguição por cerca de seis quilômetros.

Conforme registro policial, a Polícia Civil, em apoio a Brigada Militar nas buscas por assaltantes que haviam atacado duas agências bancárias em Co-

ronel Pilar, realizava patrulha na ERS-444, km 12, quando se deparou com um automóvel, Ford/Ka, que ao avistar a viatura realizou uma manobra brusca e empreendeu fuga ignorando todos os sinais sonoros de abordagem.

Já na área urbana de Monte Belo do Sul, o veículo teve de parar devido a via estar obstruída por uma máquina. Os poli-

ciais realizaram a abordagem e apreenderam a carga. O homem afirmou que teria comprado os cigarros em Guaporé e revenderia em Bento Gonçalves.

Ele recebeu voz de prisão em flagrante e foi encaminhado à DP de Monte Belo, onde foi arbitrada uma fiança de R\$ 3 mil, a qual foi paga pela companheira do acusado, sendo o mesmo liberado posteriormente.

Automóvel roubado é encontrado na rua Assis Brasil

Na manhã do último sábado, dia 10, um veículo que havia sido roubado em Sapucaia do Sul foi recuperado em Bento Gonçalves. O automóvel Fiat/Uno com placas de Alvorada havia sido roubado durante um assalto na noite anterior. O automóvel foi encontrado abandonado em via pública.

Conforme ocorrência policial, o proprietário do veículo teria alugado o mesmo a um

terceiro que o usava para trabalhar como Uber, na região metropolitana. Na madrugada de sábado a esposa do homem que locou o veículo foi assaltada na cidade de Sapucaia do Sul, por volta das 4h, tendo o veículo levado.

A mulher foi levada por bandidos até a cidade de Dois Irmãos, onde foi largada ferida. A Brigada Militar socorreu a mulher que foi encaminhada ao HPS de Canoas. Como

o veículo possui rastreador o proprietário descobriu que o mesmo estava estacionado na Rua Assis Brasil, em Bento Gonçalves, cerca de 100 quilômetros de onde fora roubado.

Uma guarnição da Brigada Militar de Bento Gonçalves, se deslocou até o ponto indicado e localizou o veículo. O automóvel foi recolhido e encaminhado ao depósito credenciado do Detran, após ser realizado os trâmites legais.

Homem assassinado no Novo Futuro

Na noite de sábado foi confirmada mais um homicídio em Bento Gonçalves. Por volta das 20h a Brigada Militar foi comunicada de diversos disparos de arma de fogo dentro das dependências do residencial Novo Futuro, no bairro Ouro Verde.

A vítima, identificada como Jeferson Eliezer Batista, de 30 anos, foi socorrida por populares e conduzida ao hospital, mas não resistiu aos ferimentos. A motivação e autoria do crime serão investigadas pela Polícia Civil.

Idosa vítima do golpe do falso sequestro e estelionato em Bento

Um idoso morador do bairro Santa Helena, com 67 anos, registrou Boletim na Delegacia de Polícia informando que sua esposa recebeu uma ligação na tarde de sexta-feira, 9, que sua filha teria sido sequestrada. A voz era feminina e foi pedido para que fosse efetuado um depósito, se não iriam lhe matar.

Desesperada a companheira do homem foi até uma agência

bancária e depositou o valor de R\$ 1 mil em uma conta, conforme orientação dos supostos sequestradores. Foi quando ao chegar em casa os golpistas pediram um novo depósito de R\$ 12 mil. Mas, a vítima ao chegar em casa conseguiu falar com a filha e percebeu se tratar de um golpe. Então correu até o banco e ainda conseguiu bloquear o pagamento do depósito.

Homem pego por embriaguez na balada segura

No início da madrugada de sábado, dia 10, durante Operação Balada Segura na Rua Barão do Rio Branco, centro de Bento, Agentes Municipais de Trânsito do DMT (Departamento Municipal de Trânsito) abordaram o condutor de uma caminhonete Duster, placas de Laguna/SC.

O motorista de 44 anos

efetuiu o teste do etilômetro e confirmou 0,45 mg/l de álcool expelido pelos pulmões e na contraprova, 0,44 mg/l. Ele foi conduzido até a Delegacia de Polícia pelo crime de embriaguez ao volante, onde foi estipulada a fiança de R\$ 500.

O veículo foi levado por um condutor habilitado.

Adolescente roubada ao sair da escola

Uma adolescente de 14 anos foi vítima de roubo a pedestre ao sair da escola, no bairro Cidade Alta no final da manhã de quinta-feira, dia 8. A jovem teve o aparelho celular levado pelos bandidos.

Conforme registro policial, a jovem acabara de sair da es-

cola, por volta das 11h55min, quando foi abordada por dois indivíduos que lhe arrancaram o celular das mãos. A menina ainda entrou em luta corporal contra os bandidos mas foi derrubada. Após o roubo os dois fugiram em direção a BR-470.



Donato
54 99688 0803
54 98411 3547
54 3452 0228

jardinagemtoretti@gmail.com
Rua Conrado D'arrigo, 111 - B. Santo Antônio

D Vanessa Dal Ponte
ADVOGADA

Vanessa Dal Ponte
OAB/RS 81.484

54 9988-3530

Rua Augusto Geisel, 465, sala B
95700-274 - Bento Gonçalves - Rio Grande do Sul

Municipal de Futebol tem definido os confrontos das quartas de final

O Campeonato Municipal de Futebol de Campo de Bento Gonçalves definiu, na tarde de sábado, dia 10, os confrontos das quartas de final da competição. As equipes que integram a zona de classificação entraram em campo para a última rodada já classificadas, restando apenas conhecer os seus adversários para a fase de quartas de final.

Dois jogos da rodada não foram realizados, já que as equipes eliminadas preferiram não entrar em campo. Com isso, a equipe do Fronteira, que enfrentaria o já eliminado Amigos da Bola, conquistou a vitória por W.O. Os quatro confrontos da derradeira rodada aconteceram nos campos do Floresta e no São Pedro.

No Floresta, a equipe do Cruzeiro superou o LSC pelo placar de 2 a 0, em partida de poucas emoções. O Cruzeiro foi efetivo no setor ofensivo e garantiu mais uma vitória na competição, terminando a primeira fase com 100% de aproveitamento. O LSC finalizou a fase classificatória na 3ª colocação do grupo B.

No confronto seguinte, o Oliveira e Santana conquistou

uma vitória apertada sobre o Bayer, vencendo pelo placar de 1 a 0, com belo gol marcado pelo atacante Idrian. Com o resultado, o Oliveira e Santana terminou na liderança do grupo A com 13 pontos somados, enquanto que o Bayer ficou na 4ª posição com sete pontos conquistados.

No São Pedro, em partida eletrizante, o Mônico superou o Descubra pelo placar de 3 a 2, assumindo a vice-liderança do grupo B. Já no segundo confronto, o Tradição/Eucaliptos conquistou a vitória sobre o Havaí pelo placar de 3 a 0, sem encontrar grandes dificuldades para somar mais três pontos.

Com os resultados, as quartas de final ficaram da seguinte forma:

Oliveira e Santana x Descubra

Fronteira x LSC

Eucaliptos x Mônico

Bayer x Cruzeiro

Os confrontos das quartas de final serão realizados na próxima semana, com data e locais a definir. As fases de mata-matas do Municipal serão definidas em jogo único.

Juventude perde em casa e está rebaixado para a Série C

O Juventude amargou, na noite de sexta-feira, dia 9, o seu rebaixamento à Série C do Campeonato Brasileiro de 2018. A equipe Alviverde somou a 10ª derrota jogando em casa, no Alfredo Jaconi, desta vez sendo derrotada pela Ponte Preta por 1 a 0, culminando no seu rebaixamento faltando ainda duas rodadas para o término da competição nacional.

A equipe comandada por Luis Carlos Winck necessitava da vitória em seus domínios para continuar sonhando com as remotas chances de permanecer na Série B. Entretanto, apesar dos esforços dentro de campo, principalmente na primeira etapa de jogo, o Juventude viu o seu adversário ser letal no ataque, sofrendo mais uma derrota em casa, a qual decretou o rebaixamento da equipe à Série C.

Na primeira etapa de jogo, o Juventude teve maior posse de bola, entretanto, poucas chances claras de gol foram criadas pelos donos da casa, os quais não finalizaram a gol durante os primeiros 45 minutos. Na etapa derradeira, Douglas Kemmer entrou no lugar de Denner, melhorando a atuação da equipe no setor ofensivo.

Os primeiros aplausos do torcedor foram para o jovem atacante que entrou no segundo tempo, após finalização próxima ao gol adversário. O Juventude teve mais uma boa oportunidade com Hugo Sanches, o qual recebeu de Esquerdinha na entrada da grande área, finalizando para fora. Aos 30 minutos, em contra-ataque após erro de passe no ataque, a Ponte Preta abriu o placar com Vítor Rangel, 1 a 0.

Bento-gonçalvense é vice-campeã de atletismo dos Jogos Universitários 2018

A atleta bento-gonçalvense Hélen Spadari sagrou-se vice-campeã de atletismo nos Jogos Universitários de 2018, realizados durante a semana, na cidade de Maringá, no Paraná. Hélen se destacou na prova dos 3000 metros com obstáculos e alcançou a 2ª colocação, subindo ao pódio da competição nacional.

Na última competição em 2018, a atleta de Bento Gonçalves teve atuação de destaque em ambas as provas que disputou. Na prova dos 3000 metros com obstáculos, Hélen subiu ao pódio no 2º lugar, já na prova dos 10.000 metros rasos, a bento-gonçalvense alcançou a

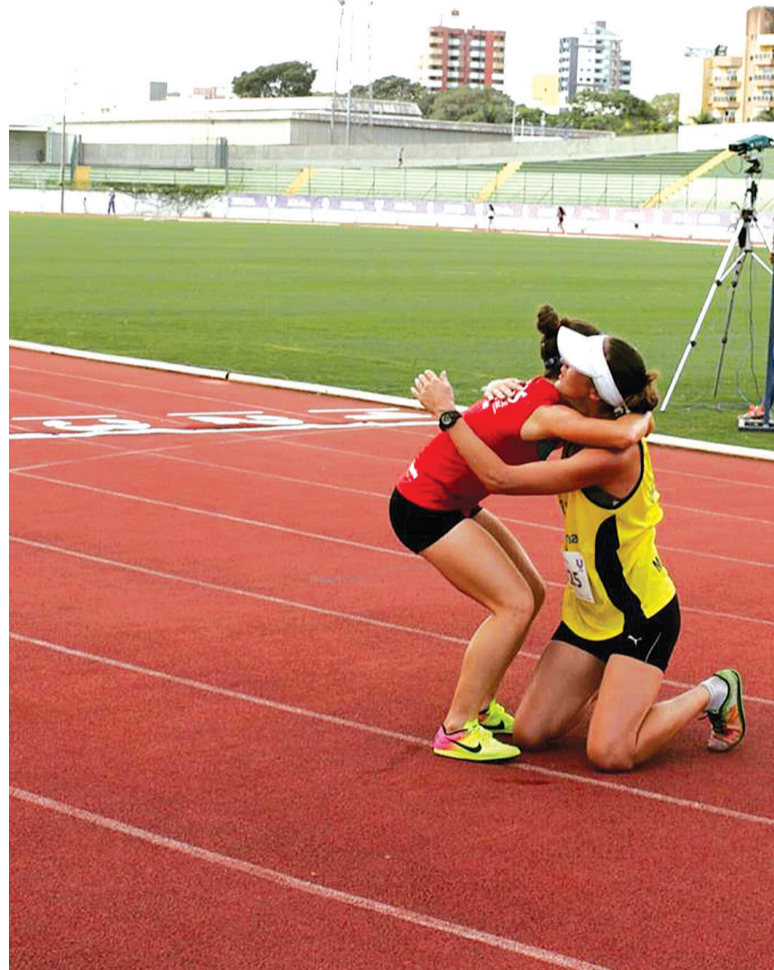
5ª colocação. Na competição nacional, Hélen teve como concorrente a atleta olímpica Flávia de Lima, a qual representou o Brasil na prova dos 800 metros nas Olimpíadas de 2016.

Com o título do Grand Prix de Atletismo no Uruguai e com o vice-campeonato dos Jogos

Universitários, Hélen avalia suas atuações em 2018 como positivas. “Encerro a temporada nas provas de pista desse ano feliz pelas participações, inclusive pela minha volta após a contusão grave que tive”, ressaltou a atleta bento-gonçalvense em sua rede social.



A atleta bento-gonçalvense Hélen Spadari sagrou-se vice-campeã de atletismo nos Jogos Universitários de 2018, realizados durante a semana, na cidade de Maringá



Com o título do Grand Prix de Atletismo no Uruguai e com o vice-campeonato dos Jogos Universitários, Hélen avalia suas atuações em 2018 como positivas. Bento-gonçalvense é vice-campeã de atletismo dos Jogos Universitários 2018

ACBF perde e está eliminada da LNF

A Associação Carlos Barbosa de Futsal (ACBF) passará a focar 100% das suas atenções para a Liga Gaúcha. A equipe laranja finalizou a sua participação na LNF na tarde deste domingo depois de perder em casa para a Copagrill por 2x0, nas quartas de final.

No primeiro tempo, apesar das chances criadas pelas duas equipes, o placar não saiu do zero. Somente no segundo tempo, as redes balançaram. Aos 3, Bruno Petri abriu o placar para os paranaenses. Menos de um minuto depois, foi a vez de Suelton arriscar um chute de longe e ampliar o placar. Na metade do segundo, a ACBF passou a jogar com goleiro-linha, mas não conseguiu vencer a defesa adversária e impedir a desclassificação.



Com a derrota a ACBF se prepara para o primeiro jogo das semifinais da Liga Gaúcha

Agora, a equipe de Carlos Barbosa se prepara para o primeiro jogo das semifinais da

Liga Gaúcha. Na quarta-feira, a ACBF enfrenta a AEU, em Uruguaiana, no jogo de ida.

DIAMONDS

Seu momento de prazer está garantido

(54) 9 9694-3106
(54) 9 9614-2200

Bento Gonçalves - RS
Atendimento das 10:00 às 00:00 hrs

Mais de 700 pessoas participam do Sparkling Night Run

Os atletas percorreram distâncias de 5km e 10km, com trajetos privilegiando pontos turísticos do município. Neste ano, a prova teve inscritos provindos de quatro estados brasileiros: Rio Grande do Sul, Santa Catarina, Paraná e Minas Gerais

No último sábado, dia 10, aconteceu mais uma edição do Sparkling Night Run, uma das competições mais conhecidas do Rio Grande do Sul. A quinta edição do evento contou com mais de 700 participantes. A iniciativa é uma promoção do Centro da Indústria, Comércio e Serviços de Bento Gonçalves.

Organizados em duas modalidades – caminhada e corrida – os atletas percorreram distâncias de 5km e 10km, com trajetos privilegiando pontos turísticos do município. Neste ano, a prova teve inscritos provindos de quatro estados brasileiros: Rio Grande do Sul, Santa Catarina, Paraná e Minas Gerais. A maior parte das vagas foi preenchida por homens – 60% do total. Novidade desta quinta edição, a proposta da Caminhada convidou o público a deixar o sedentarismo de lado e investir em hábitos mais saudáveis. Sucesso logo na estreia, respondeu por aproximadamente 30% dos participantes.

Ao cruzarem a linha de chegada, na Via Del Vino, os competidores foram recepcionados

com um kit especial, para repor as energias: frutas e massas – com receitas preparadas pela Orquídea, além de água para hidratar e espumante geladinho para degustar. Quem completou a prova levou uma medalha como recordação. Os cinco melhores colocados em cada categoria subiram ao pódio para receber a merecida premiação. A relação completa dos resultados pode ser acessada no site da corrida (<http://www.sparklingnightrun.com.br>), com a possibilidade de conferir de forma online o desempenho de cada competidor, buscando pelo seu nome.

Festa do Espumante oportuniza vivência comunitária

Mesmo quem não correu ou caminhou pôde compartilhar a proposta da Sparkling Night Run durante a Festa do Espumante, atração concomitante que reuniu a comunidade em um encontro de integração pelas ruas do centro da cidade. Diversos foodtrucks ofereceram suas delícias gastronômicas. Acom-



panhando os lanches, premiados vinhos, espumantes e sucos de uva com a assinatura inconfundível das vinícolas brasileiras para brindar a noite.

Promotor da Sparkling Night Run, o CIC-BG acredita na relevância das contribuições que a corrida traz para o município em diferentes áreas: na economia, movimentando o comércio e as demandas para os prestadores de serviço locais; no turismo, recebendo público visitante e compartilhando com eles os atrativos que Bento Gonçalves tem a oferecer, com destaque para a potencialidade vinícola; e no aspecto social, com uma alternativa acessível de lazer e diversão para ser apreciada por toda a comunidade. “Temos muito orgulho da Sparkling Night Run, que chega a sua quinta edição realmente consolidada como um dos grandes eventos da Serra gaúcha”, avalia o presidente Elton Paulo Gialdi.

A Sparkling Night Run 208 teve o patrocínio de Orquídea, Sicredi e Salton, e o apoio de



Aurora, Boccati, ExpoBento, Giordani Turismo, Ibravin, Mérica Transportes, Nova Aliança, Prefeitura de Bento Gonçalves,

através da SEMTUR, Santo Antônio, Super Apolo, Stoneway, Ortafrutti e UCS FM.



Fotos: Márcio Rodrigues

Gazeta

Bento Gonçalves | 13 de outubro de 2018 | Edição 3241

Muito mais que notícias

Circulação terças e sextas | R\$ 2,20 | www.gazeta-rs.com.br

CINEMA

Validade da programação: 08/11/2018 a 14/11/2018
Sujeita a alterações sem aviso prévio.

Shopping Bento: 3055 2442

L'américa Shopping: 3454 1334

Salas tradicionais (2D): R\$ 26,00 inteira e R\$ 13,00 meia

Salas 3D : R\$30,00 inteira e R\$15,00 meia

Promoção: na terça-feira todos pagam meia entrada e no último sábado do mês valores únicos: R\$ 20,00 inteira e R\$ 10,00 meia



Shopping Bento

O Grinch

14:00h - Dublado 3D
16:20h - Dublado 3D
18:30h - Dublado 3D
21:00h - Legendado 3D

O Grinch é um ser verde que não suporta o Natal e, todo ano, precisa aturar que os habitantes da cidade vizinha de Quemlândia comemorem a data. Decidido a acabar com a festa, ele resolve invadir os lares dos vizinhos e roubar tudo o que está relacionado ao Natal.

Nasce uma Estrela

13:40h - Dublado 2D
18:30h - Dublado 2D

Jackson Maine (Bradley Cooper) é um cantor no auge da fama. Um dia, após deixar uma apresentação, ele para em um bar para beber algo. É quando conhece Ally (Lady Gaga), uma insegura cantora que ganha a vida trabalhando em um restaurante. Jackson se encanta pela mulher e seu talento, decidindo acolhê-la debaixo de suas asas. Ao mesmo tempo em que Ally ascende ao estrelato, Jackson vive uma crise pessoal e profissional devido aos problemas com o álcool.

Halloween

16:20h - Legendado 2D
21:00h - Dublado 2D

L'américa Shopping

Bohemian Rhapsody

13:45h - Dublado 2D
16:20h - Legendado 2D
18:45h - Dublado 2D
21:20h - Legendado 2D

Freddie Mercury (Rami Malek) e seus companheiros Brian May (Gwilyn Lee), Roger Taylor (Ben Hardy) e John Deacon (Joseph Mazzello) mudam o mundo da música para sempre ao formar a banda Queen, durante a década de 1970. Porém, quando o estilo de vida extravagante de Mercury começa a sair do controle, a banda tem que enfrentar o desafio de conciliar a fama e o su-

cesso com suas vidas pessoais cada vez mais complicadas.

Tudo por um Pop Star

13:45h - Nacional 2D
18:45h - Nacional 2D

A banda pop Slavabody Disco Disco Boys, febre entre as meninas de todo o Brasil, anuncia que irá tocar no Rio de Janeiro. Fãs de carteirinha do grupo, as adolescentes e melhores amigas Gabi (Maísa Silva), Manu (Klara Castanho) e Ritinha (Mel Maia) farão de tudo para que seus pais deixem que elas assistam ao show do grupo longe da cidade onde moram.

O Quebra Nozes e os Quatro Reinos

16:20h - Dublado 3D
21:20h - Dublado 3D

Clara (Mackenzie Foy), jovem esperta e independente, perde a única chave mágica capaz de abrir um presente de valor incalculável dado por seu padrinho (Morgan Freeman). Safa na solução de problemas, ela decide então iniciar uma jornada de resgate que a leva pelo Reino dos Doces, o Reino das Neves, o Reino das Flores e o sinistro Quarto Reino.

Animais Fantásticos: Os Crimes de Grindelwald

Pré-estréia: 13/11 e 14/11
21:20h - Legendado 3D

Newt Scamander (Eddie Redmayne) reencontra os queridos amigos Tina Goldstein (Katherine Waterston), Queenie Goldstein (Alison Sudol) e Jacob Kowalski (Dan Fogler). Ele é recrutado pelo seu antigo professor em Hogwarts, Alvo Dumbledore (Jude Law), para enfrentar o terrível bruxo das trevas Gellert Grindelwald (Johnny Depp), que escapou da custódia da MACUSA (Congresso Mágico dos EUA) e reúne seguidores, dividindo o mundo entre seres de magos sangue puro e seres não-mágicos.

TEMPO LOCAL

Hoje 13/11	Pancadas de chuva à noite	↑ 31°C ↓ 18°C
Qua 14/11	Chuvoso durante o dia e à noite	↑ 20°C ↓ 13°C
Qui 15/11	Sol com muitas nuvens	↑ 27°C ↓ 11°C

fonte: climatempo.com.br

LOTERIAS

Megasena - concurso 2096

06 11 13 19 24 51

Federal - extração 05335

1° 01980
2° 66044
3° 41447
4° 02138
5° 18927

Lotomania - extração 1917

00	01	03	05	08
20	30	33	38	49
50	52	59	61	70
78	83	90	97	99

fonte: caixa.gov

FALE CONOSCO

ligue: 54 3701 2308

Rua 13 de Maio, 229 - 3° andar
www.gazeta-rs.com.br

assinaturas@gazeta-rs.com.br
atendimento@gazeta-rs.com.br
educacao@gazeta-rs.com.br
redacao3@gazeta-rs.com.br
esporte@gazeta-rs.com.br
interior@gazeta-rs.com.br
classificados@gazeta-rs.com.br

